



Reaper

D400

D400^T

D400^F

Reaper

Dieser Leitfaden zeigt Ihnen, wie Sie den D400 in Reaper einrichten. Alle Bilder wurden aus Reaper 4.78 entnommen, sind aber auch für die meisten anderen Reaper Versionen zutreffend.

Alle erwähnten Dateien finden Sie auf dem USB-Stick, im Installationsordner des Asparion Configurators oder auf unserer Internetseite.

Sollten Probleme bezüglich des Leitfadens auftreten, kontaktieren Sie uns bitte über unsere Internetseite www.asparion.de/contact und wir werden Ihnen unverzüglich weiterhelfen.

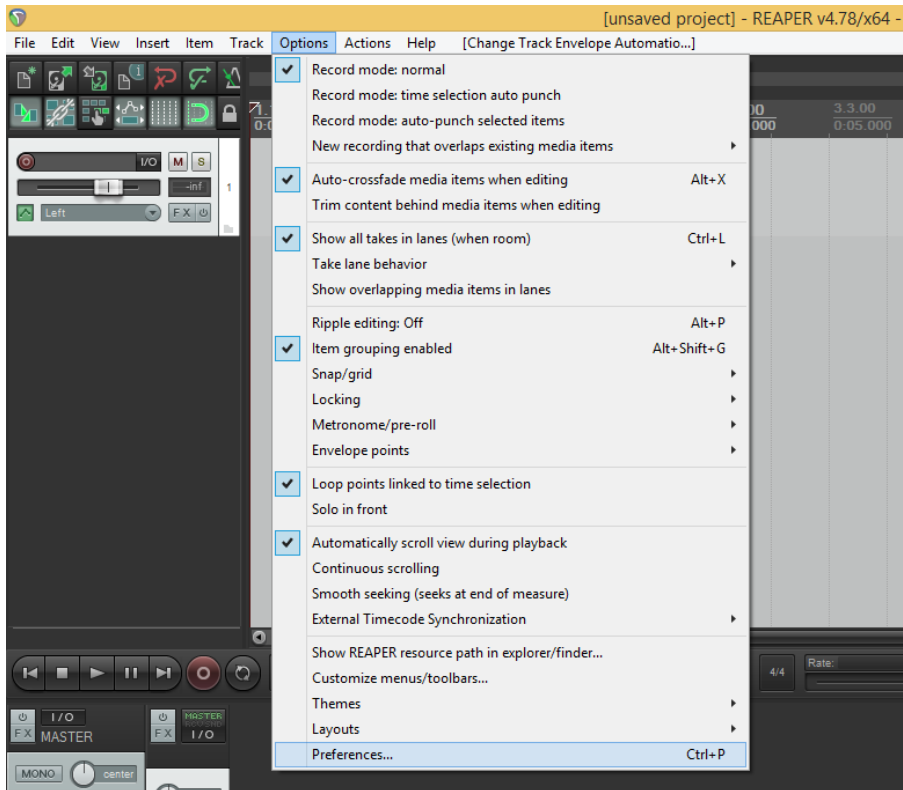
Schritt 1:

- Wählen Sie das Reaper Preset

Wie Sie ein Preset wählen, ist im Haupt-Handbuch beschrieben.

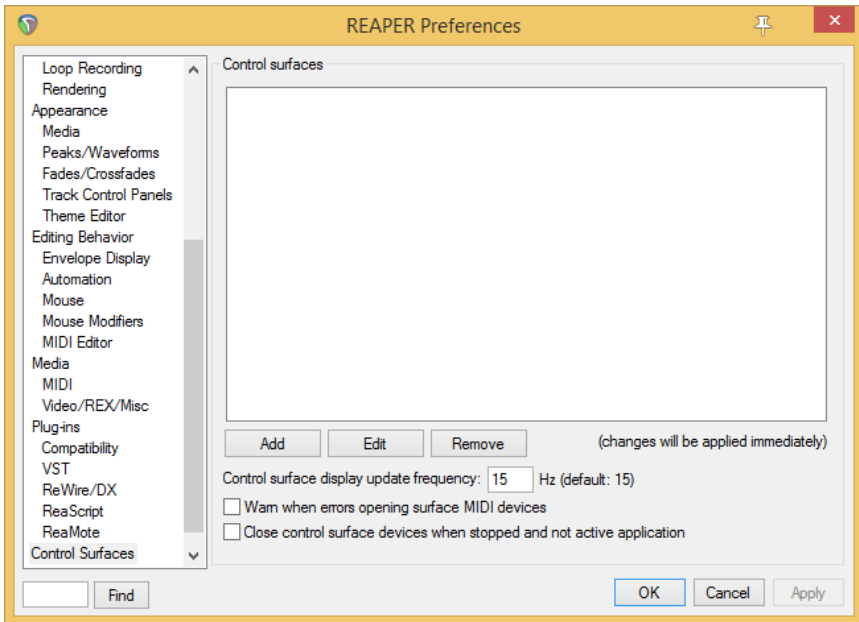
Schritt 2:

- Öffnen Sie Reaper
- Wählen Sie **Options->Preferences...**



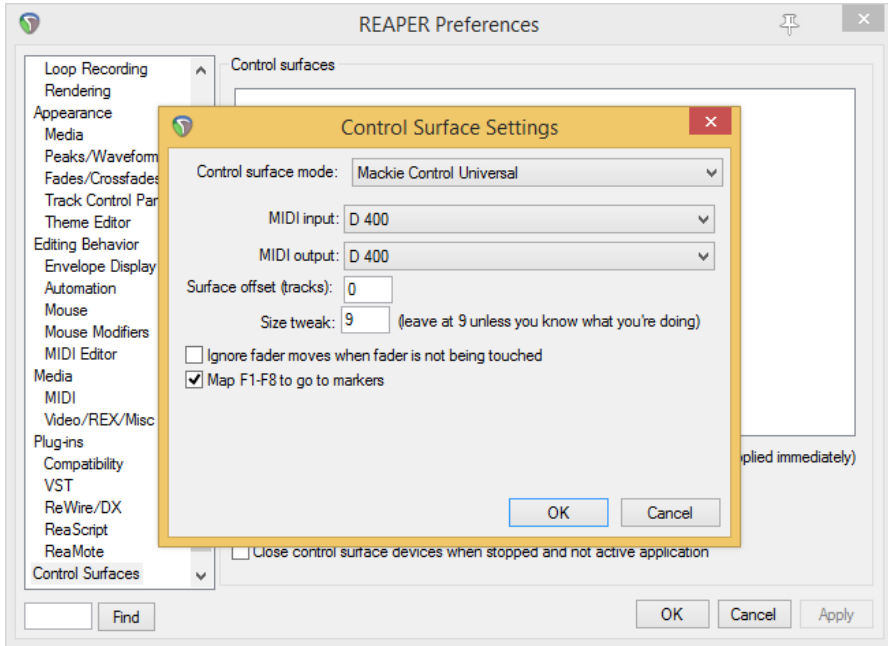
Schritt 3:

- Gehen Sie auf **Control Surfaces**
- Klicken Sie **Add**



Schritt 4:

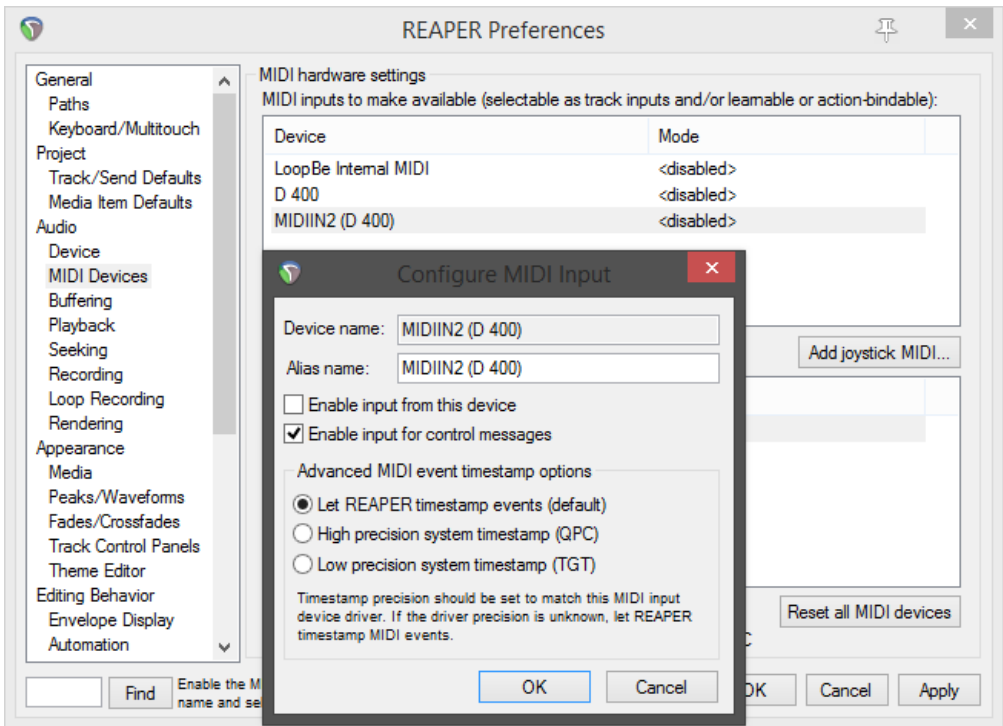
- Wählen Sie **Mackie Control Universal** in der Liste
- Wählen Sie **D400**, wie unten gezeigt



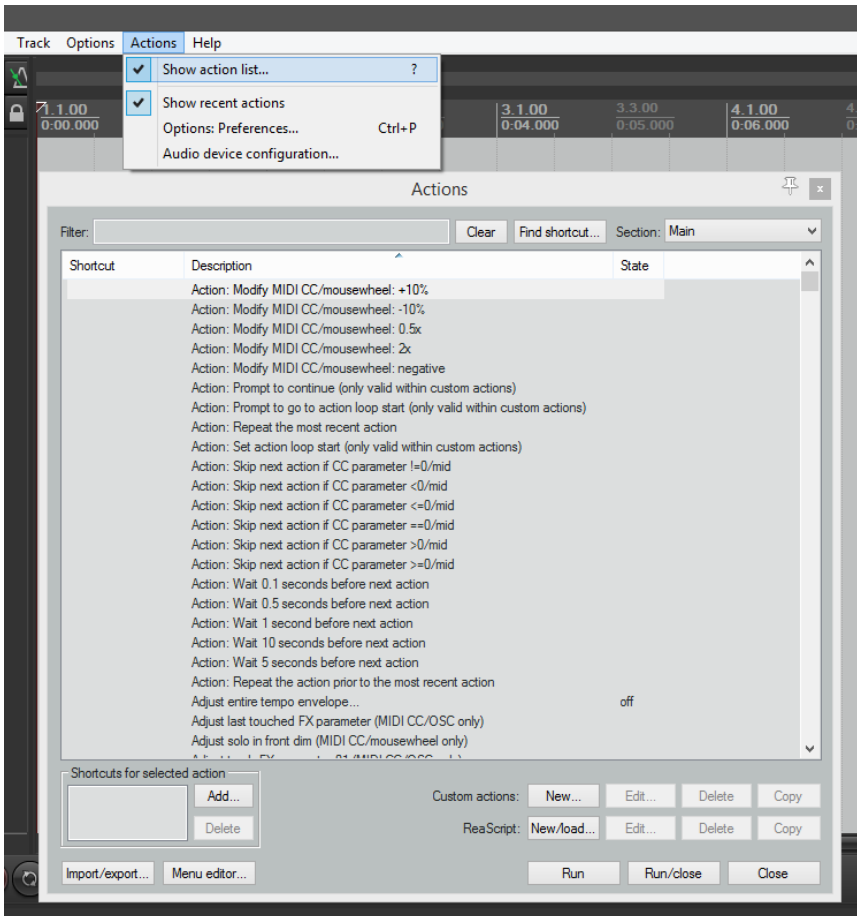
Schritt 5: (optional)

Um alle Tasten verwenden zu können, gehen Sie wie folgt vor:

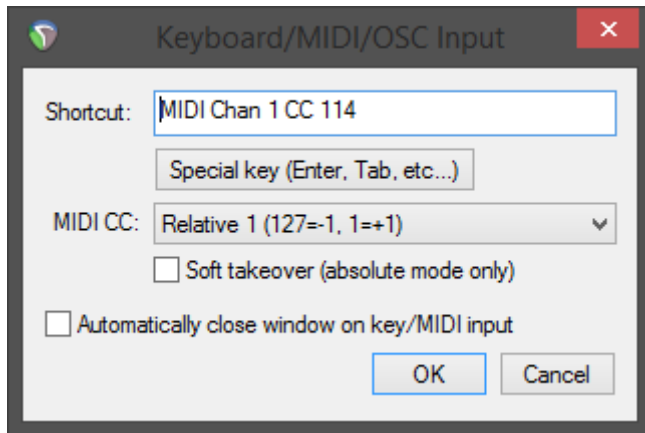
- Aktivieren Sie eine Extension mehr, als Sie wirklich benutzen möchten
Wie Sie dies durchführen, wird im Haupt-Handbuch beschrieben.
- Klicken Sie auf **Options->Preferences...->MIDI Devices**
- Wählen Sie das Gerät mit dem Namen D400 und der höchsten Nummer
- Markieren Sie **Enable input for control messages**



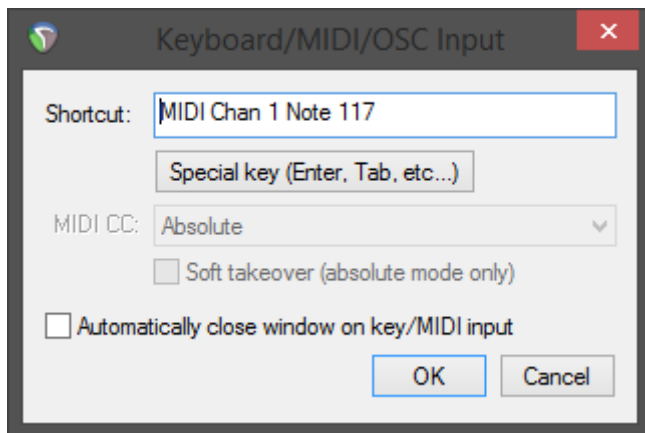
- Gehen Sie auf **Actions->Show action list...**
- Wählen Sie eine Aktion und klicken Sie **Add...**, um die übrigen Midi-Tasten zuzuweisen, indem Sie die jeweilige Taste betätigen



- Achten Sie während der Zuweisung eines Drehknopfes auf die Auswahl von **Relative 1**

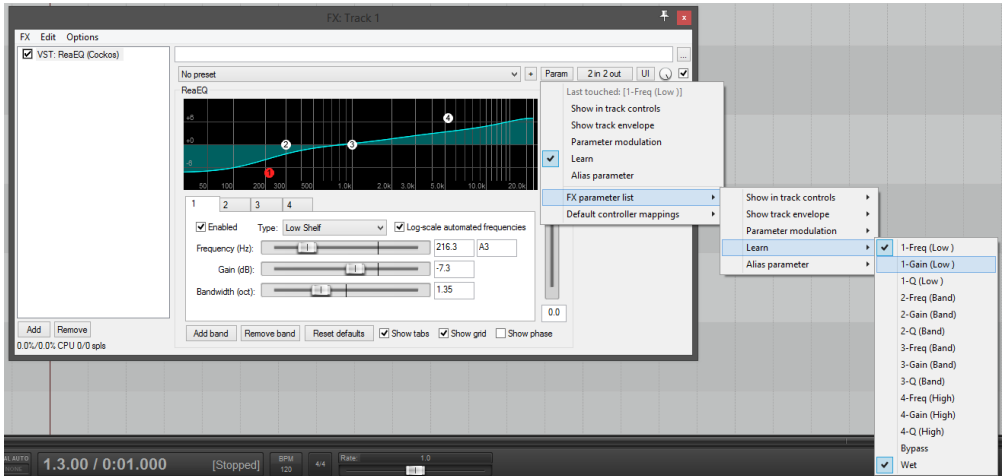


- Tasten müssen immer als **Note On** Nachricht übertragen werden



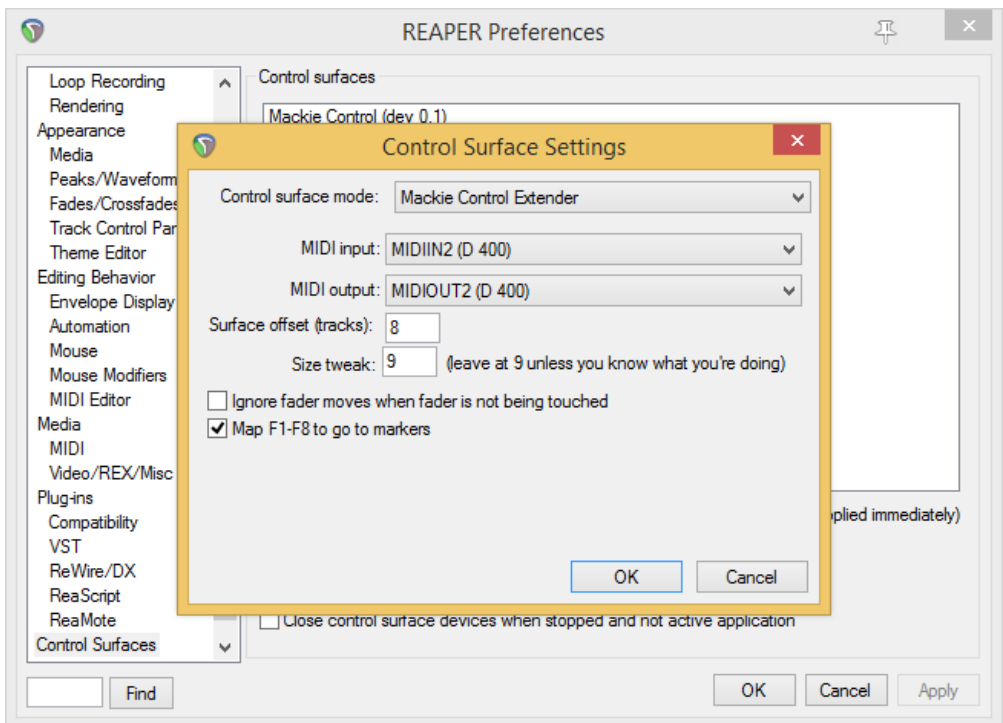
Schritt 6: (optional)

- Um die EQ Tasten zu belegen, gehen Sie wie folgt vor:



Schritt 7: (optional)

- Falls Sie mehr als eine Extension anschließen möchten, sollten Sie Schritt 3 und 4 wiederholen, dabei allerdings **D400 (2)** und **Mackie Control Extender** auswählen und zusätzlich **Surface offset** auf **8** (bzw. 16, 24, ...) setzen
Falls nur ein D400 angezeigt wird, sollten Sie die weiteren Extensions zuerst aktivieren. Wie Sie dies durchführen, wird im Haupt-Handbuch beschrieben.





Für weitere Informationen
besuchen Sie www.asparion.de